



**Verwijsindex  
Fryslân**  
Samen voor de jeugd

**PARTOER**  
consultants & onderzoekers



## JAARRAPPORTAGE 2020

### Inleiding

Voor u ligt de jaarrapportage 2020 van Verwijsindex Fryslân (ViF). De jaarrapportage beschrijft op hoofdlijnen de ontwikkelingen van de Verwijsindex Fryslân. Daarnaast omvat de rapportage de algemene cijfers van het gebruik ViF in 2020. Deze rapportage is vooral bedoeld als management- en bestuursrapportage. In de jaarrapportage worden de werkzaamheden van Partoer in 2020 in opdracht van de 18 Friese gemeenten omschreven.

De data in deze jaarrapportage zijn afkomstig van Multisignaal en bewerkt door Partoer. Multisignaal verzorgt het digitale systeem voor alle Friese gemeenten.

### Algemene uitgangspunten ViF

De Verwijsindex is een middel om (vroegtijdige) signalering, adequate begeleiding en hulp aan kinderen en jongeren in de leeftijd van 0 tot 23 jaar, te bewerkstelligen. Alle jeugdigen in Nederland staan in dit systeem. De Verwijsindex maakt gebruik van de Basisregistratie Personen (BRP). Professionals kunnen hun betrokkenheid bij een jeugdige aangeven door hun digitale visitekaartje aan de jongere te koppelen. Als er meer dan één professional betrokken is bij een jeugdige worden de professionals daarvan op de hoogte gesteld: er ontstaat een match. Het is ook mogelijk dat er een gezinsmatch ontstaat, er zijn dan meerdere professionals betrokken bij verschillende kinderen in het gezin. Het idee is dat deze professionals contact met elkaar opnemen om hun hulpverlening bij de jeugdige

en het gezin af te stemmen. Samenwerken voor één gezin, één plan, één aanpak!

De Verwijsindex is opgenomen in de Jeugdwet 2015 en verplicht elke professional, betrokken bij kinderen en jongeren van 0 tot 23 jaar, gebruik te maken van dit systeem. Elke Nederlandse gemeente ('eigenaar' van de Verwijsindex) mag zelf beslissen hoe zij vormgeeft aan het systeem. Fryslân heeft er in 2007 al voor gekozen om dit gezamenlijk met alle gemeenten op te pakken en heeft Partoer aangewezen voor de provinciale ondersteuning en het functioneel beheer van het systeem. Dit houdt onder andere in dat Partoer de aansluiting van de intussen meer dan 4756 medewerkers en van meer dan 424 organisaties op dit systeem verzorgt.

De Friese gemeenten hebben de ambitie uitgesproken om de Verwijsindex vroegtijdig en preventief in te zetten. Dat betekent dat zorg- en hulpverleningsprofessionals signaleren op het moment dat de hulpverlening begint. De onderwijs- en kinderopvang professionals gaan signaleren als er meer en andere hulpverlening nodig is dan die van de eigen leerkrachten en pedagogisch medewerkers.

De preventieve visie op de Verwijsindex wordt bij de professionele organisaties steeds meer gesteund en gevolgd. Uiteraard is er nog winst te behalen in het effectief benutten van ViF.

Er zijn zowel intern bij gemeenten als extern bij de organisaties nog verschillen van mening over de interpretatie van de Jeugdwet (2015, en de voorgangers van deze wet) en het convenant. Enerzijds staat men volledig achter de geest van de wet 'vroegtijdig en snel contact tussen hulpverleners en zorgprofessionals'. Anderzijds zit men volledig op de letter van de wet (artikel 7.1 van de Jeugdwet) en stapelt men de criteria uit de wet (artikel 7.1.4.1 van de Jeugdwet 2015) voordat er een signaal wordt afgegeven. Deze twee uitersten van interpretatie maakt dat het gebruik verschillend gedefinieerd wordt. Dat is en blijft een punt van aandacht.

### Covid-19 crisis

De algemene verwachting aan het begin van de coronacrisis was dat het aantal signalen in de ViF zou stijgen. Deze verwachting is gebaseerd op de landelijke waarschuwingen omtrent toenemende spanningen in huishoudens, minder zicht op kinderen omdat zij meer thuis zijn, maar ook dat professionals elkaar minder treffen omdat ook zij (meer) op afstand werken. De ViF is hierin een instrument dat contact tussen hulpverleners en zorgprofessionals vergemakkelijkt. Het vroegtijdig signaleren in de ViF maakt het mogelijk dat er juist ook op afstand (het is een digitaal systeem) contact is tussen diverse hulpverleners, waardoor het voor betrokken hulpverleners gemakkelijker en duidelijker is wat de stand van zaken in een casus is.

Covid-19 heeft geen invloed gehad op de basisuitvoeringstaken van Partoer aangaande de ViF. Deze taken zijn allemaal op afstand uit te voeren. Corona heeft wel invloed gehad op de extra werkzaamheden voor de ViF. Er zijn weinig tot geen trainingen uitgevoerd, wel hebben er enkele lezingen of coachingsgesprekken plaatsgevonden op verzoek van een paar individuele organisaties.

## Basistaken Partoer 2020

In november 2018 is door het Ambtelijk Overleg Zorg voor Jeugd besloten dat Partoer in 2019 en 2020 het functioneel beheer in zijn geheel en de provinciale ondersteuning in afgeslankte vorm blijft uitvoeren. Bij de contractbesprekingen zijn de volgende afspraken gemaakt. Voor het functioneel beheer gaat het om de volgende taken:

### De functioneel beheer taken:

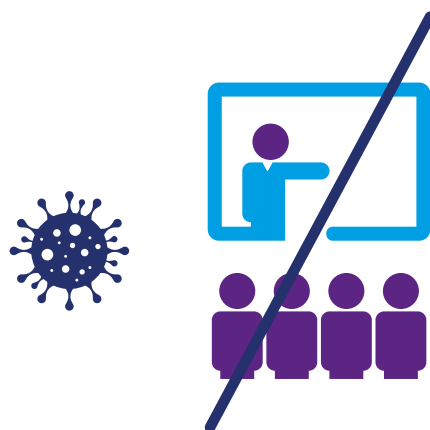
- Uitvoeren ViF helpdeskfunctie vijf werkdagen per week van 8.30 uur tot 12.30 uur;
- Aanmaken organisaties en accounts in ViF;
- Mutaties organisaties en accounts in ViF toepassen;
- Bijstaan signaleringsbevoegden in het afgeven van signalen en het reageren op matches;
- Ondersteunen van gebruikers bij het samenstellen van managementrapportages;
- Maken en onderhouden van handleidingen over de functionaliteiten van het systeem;
- Verzamelen van wensen van de Friese gebruikers en deze inbrengen in het landelijke gebruikersoverleg;
- Melden van storingen aan het technische beheer van MULTIsignaal;
- Ontvangen inverhuisberichten en verhuisgegevens van de jeugdige opnemers in de Verwijsindex.

### De provinciale ondersteuningstaken:

- Website <https://verwijsindexfryslân.nl> onderhouden;
- Stand van zaken ViF bespreken met Sociaal Domein Fryslân;
- Opstellen van de jaarrapportage.

## Trainingen 2020

Verspreid over 2020 zijn door Partoer meerdere trainingen Verwijsindex Fryslân (een dagdeel per training) aangeboden. Het organiseren en uitvoeren van de basistrainingen Verwijsindex was op basis van open inschrijvingen en betaald door de (organisatie van de) deelnemers. Alle trainingen zijn geannuleerd, i.v.m. te weinig aanmeldingen. Via deze weg zijn er geen nieuwe medewerkers in ViF getraind en is er weinig of geen promotie voor het gebruik van de Verwijsindex geweest. Er stonden enkele trainingen gepland die allen vanwege de coronamaatregelen tot een nader te bepalen moment zijn opgeschort.



In de tweede helft van 2020 komen er weer trainingsvragen binnen. Iedereen is beter gefaciliteerd om digitaal te kunnen communiceren en men kan zich in de meeste gevallen goed op de coronamaatregelen aanpassen. Enkele organisaties zijn in groepsverband getraind en een enkele organisatie heeft een individueel coachingstraject afgenomen.

## Functioneel beheer

De helpdesk ViF was in 2020 vijf dagen per week, 46 weken per jaar, bereikbaar van 08.30 tot 12.30. De meeste vragen, die telefonisch worden gesteld, gaan over vergeten/verlopen wachtwoorden en gebruikersnamen. Per mail worden de meeste vragen gesteld over het aanmaken van accounts en aanvragen van nieuwe wachtwoorden. Telefonisch zijn het doorgaans inlogproblemen of nieuwe gebruikers die vragen hebben over het gebruik.

Wij zien een lichte stijging in het aantal vragen over doel, nut en noodzaak, visie en implementatie van de ViF in de eigen organisatie. Deze vragen gaan bijvoorbeeld over het moment van signaleren (bij intake, gedurende behandeling of na het afgeven van een meldcode huiselijk geweld) en het aanvragen van accounts van nieuwe collega's. Daarnaast wordt regelmatig contact opgenomen met de helpdesk om informatie te krijgen over de Verwijsindex en waarom het belangrijk is dat de zorgaanbieder hierin meewerkt.

## Aangesloten partijen

Het aantal accounthouders en organisaties aangesloten op de ViF is in 2020 gestegen, het gebruik van de ViF is echter gedaald. Zeker door gebiedsteams is er een duidelijke afname in het aantal signalen waarneembaar.

Opvallend is dat partijen contact opnemen met de helpdesk, omdat zij zich niet realiseren dat er na het tekenen van de toetredingsovereenkomst een aantal stappen gezet moeten worden om een aansluiting op ViF te realiseren. SDF heeft in 2020 in haar managementgesprekken met aanbieders het gebruik van ViF besproken. Dit heeft ervoor gezorgd dat er in 2020, 18 organisaties, die een contract met SDF hebben, zijn aangesloten op ViF. Het aanjagen in het aansluiten op ViF maakt geen onderdeel uit van het contract aan Partoer voor 2019-2020.

## Aantal organisaties en medewerkers



**406** organisaties aangesloten op ViF  
**4058** professionals een account



**424** organisaties aangesloten op ViF  
**4756** professionals een account

Het aantal niet aangesloten partijen blijft relatief stabiel

Van de door SDF gecontracteerde zorgaanbieders zijn er op 31-12-2020, 129 partijen niet aangesloten op ViF. Dit aantal niet aangesloten partijen blijft relatief stabiel. Dit komt doordat er op elk moment nieuwe partijen bij SDF een contract kunnen afsluiten en er anderzijds mondjesmaat partijen daadwerkelijk op ViF aansluiten. De 129 nog niet aangesloten partijen hebben tussen 2015 en 2019 een zorg-inkoopcontract en toetredingsovereenkomst ViF getekend.

De partijen (onderwijs- en zorginstellingen) gevestigd of contractueel verbonden aan een gemeente, zijn bij Partoer niet in beeld. Het is wel duidelijk dat een aantal Friese zorg- en onderwijsinstellingen niet zijn aangesloten op ViF. Naast de bekende niet aangesloten 129 zorgpartijen dienen er een nog onbekend aantal onderwijs- en zorginstellingen aan te sluiten.

## Aantal nieuw afgegeven signalen & unieke cliënten, regio Friesland

2018	2019	2020	
6024	6455	6040	Afgegeven signalen op jeugdigen in Friesland
6433	6769	6128	Afgegeven signalen door aangesloten instanties bij ViF
5366	5870	5387	Afgegeven signalen door aangesloten instanties bij ViF op jeugdigen in Friesland
735	576	506	Afgegeven signalen door aangesloten instanties bij ViF op onbekend adres
332	323	235	Afgegeven signalen door aangesloten instanties bij ViF op jeugdigen buiten Friesland
5312	5436	5067	Unieke jeugdigen gesignaleerd door aangesloten instanties bij ViF

(Bron: Multisignaal, bewerking Partoer 2020)

Op elk moment van de dag wijzigen het aantal actieve en aanwezige signalen in ViF. De reden hiervoor is dat wanneer een jongere 23 wordt, alle signalen op die jongere uit het systeem verdwijnen. Daarnaast kan een signaal op elk moment gedeactiveerd worden en verdwijnen in het historisch archief. Een signaal kan gedeactiveerd worden op het moment dat hulpverlening wordt afgesloten (en het dossier gesloten wordt en in het archief terecht komt). Ook kan een hulpverlener (of andere signaalgerechtigde in ViF) ervoor kiezen om het signaal nog iets langer open te laten staan en pas later te deactiveren. Deze keuze is aan de professional die het signaal afgeeft.

## Aantal afgegeven signalen per organisatietype per jaar

In de tabel hieronder volgt een opsomming van het aantal afgegeven signalen per organisatietype per jaar. Het gaat hier om signalen die in één jaar nieuw zijn afgegeven. Het kan zijn dat deze signalen actief zijn, het kan ook zijn dat deze signalen inmiddels weer inactief zijn. Dit is op instantieniveau door het functioneel beheer inzichtelijk te maken. In de tabel hieronder zijn hulpaanbieders onder andere gehandicaptenorganisaties, GGZ, maatschappelijke ondersteuning, jeugdhulp en verslavingszorg. Verwijzers zijn onder andere gebiedsteams, huisartsen en gecertificeerde instellingen.

### Aantal afgegeven signalen per organisatietype per jaar

Type organisatie	2018	2019	2020
Hulpaanbieders	1673	2008	2091
Verwijzers	2053	1465	873
Onderwijs	1132	1394	1092
Jeugdgezondheidszorg	426	592	346
Kinderopvang	97	73	87
RB&V, LJ&R, WSG, SGJ*	1044	1213	1634

\* **RB&V** = Regiecentrum  
Bescherming &  
Veiligheid  
**LJ&R** = Leger des Heils  
Jeugdreclassering  
**WSG** = William Schrikker  
Groep, afdeling voogdij  
**SGJ** = Timon (Amersfoort –  
Voogdij instelling)

(Bron: Multisignaal, bewerking Partoer 2020)

### Stijging aantal signalen hulpaanbieders

Medio 2020 is Jeugdhulp Fryslân (onder hulpaanbieders) opnieuw aangesloten op de ViF en begonnen met signaleren. Dit heeft geresulteerd in een stijging van het aantal signalen.

### Sterke daling van het aantal signalen door verwijzers

Onder organisatietype verwijzers vallen onder andere de gebiedsteams. Het aantal signalen van gebiedsteams is tussen 2016 en 2018 explosief gestegen, maar is in 2019 weer drastisch gedaald. In 2020 is het totaal aantal afgegeven signalen door gebiedsteams in Friesland wederom afgenomen. Dit is in lijn met het totaal aantal signalen van alle organisaties, van 6769 in 2019 naar 6128 signalen in 2020.

### Daling in signalen door primair onderwijs, speciaal onderwijs, voortgezet onderwijs en middelbaar beroepsonderwijs

Ook voor het onderwijs geldt dat het aantal signalen in 2020 sterk gedaald is. Dit is een bijzondere ontwikkeling. Tijdens het begin van de coronacrisis is er in de media veel gesproken over 'leerlingen die 'kwijt' zijn' en kinderen in kwetsbare situaties. De verwachting was dan ook dat er een stijging in het aantal signalen zou zijn; immers, via de Verwijsindex is het mogelijk om kinderen in beeld te houden en/of goed af te stemmen met andere hulpverleners.

<https://www.ad.nl/binnenland/5200-leerlingen-onvindbaar-door-coronacrisis-druk-op-speciaal-onderwijs-groeit-a7d87a03/>

<https://www.ad.nl/politiek/scholen-zijn-nog-steeds-bijna-600-leerlingen-kwijt-aa2caf21/>

<https://www.volkskrant.nl/columns-opinie/500-vermiste-leerlingen-dit-gaat-niet-langer-om-onderwijs-maar-is-een-kwestie-van-veiligheid-be1e356b/?referrer=https%3A%2F%2Fwww.google.com%2F>

## Signalen in gemeenten door gebiedsteams afgegeven

Van de gemeenten Schiermonnikoog en Vlieland kunnen er geen cijfers gegeven worden. Dit omdat de aantallen te klein zijn en bij publicatie mogelijk herleidbaar zijn naar individuen.

In de tabellen wordt gesproken over signalen afgegeven binnen en buiten de ViF. De Verwijsindex is een landelijk systeem, waarbij elke gemeente zelf mag bepalen hoe het gebruik vormgegeven en uitgevoerd wordt. Voor Fryslân is dit de Verwijsindex Fryslân, voor Groningen is dit bijvoorbeeld Zorg voor Jeugd en in Rotterdam zien we SISA. Een signaal wordt afgegeven op een individu. Dit individu woont in een gemeente. In Fryslân zijn de meeste signalen afgegeven in de Verwijsindex Fryslân. Het is echter ook mogelijk dat een kind of jeugdige hulpverlening ontvangt van een organisatie uit de provincie Groningen die in het systeem 'Zorg voor Jeugd' signaleert. In de tabel worden signalen benoemd die worden afgegeven buiten de ViF. Het gaat dan om een signaal dat bijvoorbeeld in SISA of in Zorg voor Jeugd (een andere regionale verwijsindex) is afgegeven.

Tevens wordt er inzicht geboden in het aantal matches. Signalen kunnen matchen op zowel cliënt- als gezinsniveau. Een cliëntmatch treedt op wanneer er een signaal wordt afgegeven op een jeugdige met een actief signaal, er zijn dan tenminste twee signalen actief op dezelfde cliënt. Een gezinsmatch treedt op wanneer er een gezinslid is met een actief signaal, er is dan tenminste één actief signaal op een andere jeugdige binnen hetzelfde gezin. Hierin geldt dat er wel een gezinsmatch kan ontstaan zonder dat er een cliëntmatch is.

Wanneer beide matchtypen (cliënt- en gezinsmatch) op het moment van signaalafgifte ontstaan, dan geeft dat aan dat zowel de gesignaleerde jeugdige als ook een ander gezinslid een actief signaal heeft waarop de match ontstaat.

In enkele van de volgende tabellen zijn de volgende symbolen opgenomen:

- = geen cijfers beschikbaar

x = aantallen zijn kleiner dan 7 en mogelijk herleidbaar naar individuen, daarom worden deze aantallen niet weergegeven. In het geval van 'x' kan de gemeente zelf wel informatie achterhalen.

### Aantal nieuw afgegeven signalen & unieke cliënten, regio Friesland

2018	2019	2020	
6024	6455	6040	Afgegeven signalen op jeugdigen in Friesland
6433	6769	6128	Afgegeven signalen door aangesloten instanties bij ViF
5366	5870	5387	Afgegeven signalen door aangesloten instanties bij ViF op jeugdigen in Friesland
735	576	506	Afgegeven signalen door aangesloten instanties bij ViF op onbekend adres
332	323	235	Afgegeven signalen door aangesloten instanties bij ViF op jeugdigen buiten Friesland
5312	5436	5067	Unieke jeugdigen gesignaleerd door aangesloten instanties bij ViF

(Bron: Multisignaal, bewerking Partoer 2020)

## Gemeente Achtkarspelen

	2018	2019	2020	
Gemeente	209	226	261	Afgegeven signalen
	198	224	255	Afgegeven signalen binnen ViF
	11	2	6	Afgegeven signalen buiten ViF
Jeugdteam Achtkarspelen	25	33	9	Afgegeven signalen door het jeugdteam
	19	28	8	Afgegeven signalen door het jeugdteam op jeugdigen in gemeente
	6	6	4	Geen match
	5	10	5	Alleen cliëntmatch
	3	3	0	Alleen gezinsmatch
	11	14	0	Beide matches
	22	26	23	Accounthouders binnen het jeugdteam

(Bron: Multisignaal, bewerking Partoer 2020)

## Gemeente Noardeast-Fryslân & Dantumadiel

	2018	2019	2020	
Gemeente	178	589	498	Afgegeven signalen
	175	577	483	Afgegeven signalen binnen ViF
	3	12	15	Afgegeven signalen buiten ViF
Gebiedsteams Noard-east-Fryslân & Dantumadiel	-	223	102	Afgegeven signalen door de gebiedsteams
	-	209	97	Afgegeven signalen door de gebiedsteams op jeugdigen in gemeente
		81	23	Geen match
		56	24	Alleen cliëntmatch
		31	23	Alleen gezinsmatch
		55	32	Beide matches
	-	68	111	Accounthouders binnen de gebiedsteams

(Bron: Multisignaal, bewerking Partoer 2020)

Per 01-01-2019 zijn de gemeenten Dongeradeel, Ferwerderadiel en Kollumerland c.a. gefuseerd tot de gemeente Noardeast-Fryslân. Ambtelijk wordt er samengewerkt met de gemeente Dantumadiel. Een vergelijking met voorgaande jaren is daarom niet te maken.



## Gemeente De Fryske Marren

	2018	2019	2020	
Gemeente	299	272	277	Afgegeven signalen
	293	266	269	Afgegeven signalen binnen ViF
	6	6	8	Afgegeven signalen buiten ViF
Sociaal wijkteam De Fryske Marren	51	10	34	Afgegeven signalen door het sociaal wijkteam
	48	9	29	Afgegeven signalen door het sociaal wijkteam op jeugdigen in gemeente
	31	6	10	Geen match
	18	4	14	Alleen cliëntmatch
	1	0	4	Alleen gezinsmatch
	1	0	6	Beide matches
	18	29	29	Accounthouders binnen het sociaal wijkteam

(Bron: Multisignaal, bewerking Partoer 2020)

## Gemeente Harlingen

	2018	2019	2020	
Gemeente	173	193	207	Afgegeven signalen
	167	190	205	Afgegeven signalen binnen ViF
	6	3	2	Afgegeven signalen buiten ViF
Gebiedsteam Harlingen	61	78	44	Afgegeven signalen door het gebiedsteam
	57	66	40	Afgegeven signalen door het gebiedsteam op jeugdigen in gemeente
	21	20	104	Geen match
	8	25	114	Alleen cliëntmatch
	5	14	35	Alleen gezinsmatch
	27	20	77	Beide matches
	26	25	27	Accounthouders binnen het gebiedsteam

(Bron: Multisignaal, bewerking Partoer 2020)

## Gemeente Heerenveen

	2018	2019	2020	
Gemeente	581	669	609	Afgegeven signalen
	571	664	587	Afgegeven signalen binnen ViF
	10	5	22	Afgegeven signalen buiten ViF
Team Jeugd & Gezin Heerenveen	302	250	184	Afgegeven signalen door het team Jeugd & Gezin
	274	234	172	Afgegeven signalen door het Team Jeugd & Gezin op jeugdigen in gemeente
	89	67	52	Geen match
	71	61	52	Alleen cliëntmatch
	48	67	36	Alleen gezinsmatch
	94	43	44	Beide matches
	29	34	43	Accounthouders binnen het gebiedsteam

(Bron: Multisignaal, bewerking Partoer 2020)

## Gemeente Leeuwarden

	2018	2019	2020	
Gemeente	1473	1400	1204	Afgegeven signalen
	1428	1369	1148	Afgegeven signalen binnen ViF
	45	31	56	Afgegeven signalen buiten ViF
Coöperatie Amaryllis & wmo gemeente Leeuwarden	587	297	167	Afgegeven signalen door coöperatie Amaryllis & WMO
	504	253	151	Afgegeven Signalen door coöperatie Amaryllis & WMO op jeugdigen in gemeente
	132	29	26	Geen match
	115	67	16	Alleen cliëntmatch
	154	68	58	Alleen gezinsmatch
	200	133	67	Beide matches
	138	148	193	Accounthouders binnen coöperatie Amaryllis & WMO

(Bron: Multisignaal, bewerking Partoer 2020)

## Gemeente Ooststellingwerf

	2018	2019	2020	
Gemeente	257	271	221	Afgegeven signalen
	244	267	214	Afgegeven signalen binnen ViF
	13	4	7	Afgegeven signalen buiten ViF
Gebiedsteam Ooststellingwerf	85	88	37	Afgegeven signalen door het gebiedsteam
	76	83	33	Afgegeven signalen door het gebiedsteam op jeugdigen in gemeente
	9	19	6	Geen match
	21	20	8	Alleen cliëntmatch
	14	14	10	Alleen gezinsmatch
	41	35	13	Beide matches
	47	38	50	Accounthouders binnen het gebiedsteam

(Bron: Multisignaal, bewerking Partoer 2020)

## Gemeente Opsterland

	2018	2019	2020	
Gemeente	302	323	265	Afgegeven signalen
	297	314	254	Afgegeven signalen binnen ViF
	5	9	11	Afgegeven signalen buiten ViF
Gebiedsteam Opsterland	138	108	65	Afgegeven signalen door het gebiedsteam
	109	96	59	Afgegeven signalen door het gebiedsteam op jeugdigen in gemeente
	44	25	21	Geen match
	41	32	19	Alleen cliëntmatch
	19	27	13	Alleen gezinsmatch
	34	24	12	Beide matches
	28	25	31	Accounthouders binnen het gebiedsteam

(Bron: Multisignaal, bewerking Partoer 2020)

## Gemeente Smallingerland

	2018	2019	2020	
Gemeente	493	610	607	Afgegeven signalen
	468	597	575	Afgegeven signalen binnen ViF
	25	13	32	Afgegeven signalen buiten ViF
Gebiedsteam Smallingerland	46	21	11	Afgegeven signalen door het gebiedsteam
	44	19	11	Afgegeven signalen door het gebiedsteam op jeugdigen in gemeente
	8	3	2	Geen match
	6	2	1	Alleen cliëntmatch
	11	7	4	Alleen gezinsmatch
	21	9	4	Beide matches
	61	64	78	Accounthouders binnen het gebiedsteam

(Bron: Multisignaal, bewerking Partoer 2020)

## Gemeente Súdwest-Fryslân

	2018	2019	2020	
Gemeente	718	725	731	Afgegeven signalen
	683	700	708	Afgegeven signalen binnen ViF
	35	25	23	Afgegeven signalen buiten ViF
Gebiedsteam Súdwest-Fryslân	156	71	84	Afgegeven signalen door het gebiedsteam
	135	61	73	Afgegeven signalen door het gebiedsteam op jeugdigen in gemeente
	33	8	13	Geen match
	45	24	13	Alleen cliëntmatch
	34	6	15	Alleen gezinsmatch
	44	33	43	Beide matches
	104	107	107	Accounthouders binnen het gebiedsteam

(Bron: Multisignaal, bewerking Partoer 2020)

## Gemeente Terschelling

	2018	2019	2020	
Gemeente	x	x	10	Afgegeven signalen
	x	x	x	Afgegeven signalen binnen ViF
	x	x	x	Afgegeven signalen buiten ViF
Gebiedsteam Terschelling	x	x	x	Afgegeven signalen door het gebiedsteam
	x	x	x	Afgegeven signalen door het gebiedsteam op jeugdigen in gemeente
	x	x	x	Geen match
	x	x	x	Alleen cliëntmatch
	x	x	x	Alleen gezinsmatch
	x	x	x	Beide matches
	6	5	1	Accounthouders binnen het gebiedsteam

(Bron: Multisignaal, bewerking Partoer 2020)

## Gemeente Tytsjerksteradiel

	2018	2019	2020	
Gemeente	261	335	289	Afgegeven signalen
	256	332	280	Afgegeven signalen binnen ViF
	5	3	9	Afgegeven signalen buiten ViF
Jeugdteam Tytsjerksteradiel	101	150	82	Afgegeven signalen door het jeugdteam
	90	142	78	Afgegeven signalen door het jeugdteam op jeugdigen in gemeente
	28	58	32	Geen match
	30	40	18	Alleen cliëntmatch
	29	28	13	Alleen gezinsmatch
	14	24	19	Beide matches
	18	21	20	Accounthouders binnen het jeugdteam

(Bron: Multisignaal, bewerking Partoer 2020)

## Gemeente Waadhoeke

	2018	2019	2020	
Gemeente	218	478	524	Afgegeven Signalen
	213	471	521	Afgegeven Signalen binnen ViF
	5	7	3	Afgegeven Signalen buiten ViF
Gebiedsteam Waadhoeke	45	260	249	Afgegeven Signalen door het gebiedsteam
	38	240	235	Afgegeven Signalen door het gebiedsteam op jeugdigen in gemeente
	24	76	73	Geen match
	14	40	43	Alleen cliëntmatch
	0	97	86	Alleen gezinsmatch
	7	47	48	Beide matches
	59	60	63	Accounthouders binnen het gebiedsteam

(Bron: Multisignaal, bewerking Partoer 2020)

## Gemeente Westlingwerf

	2018	2019	2020	
Gemeente	371	335	320	Afgegeven Signalen
	366	334	306	Afgegeven Signalen binnen ViF
	5	1	14	Afgegeven Signalen buiten ViF
Gebiedsteams Westlingwerf	169	130	71	Afgegeven Signalen door de gebiedsteams
	147	118	65	Afgegeven Signalen door de gebiedsteams op jeugdigen in gemeente
	36	30	10	Geen match
	29	31	15	Alleen cliëntmatch
	44	19	18	Alleen gezinsmatch
	60	50	28	Beide matches
	34	39	48	Accounthouders binnen de gebiedsteams

(Bron: Multisignaal, bewerking Partoer 2020)

## Tot slot

Door middel van deze jaarrapportage 2020 geven wij management- en bestuursinformatie over de organisatie en het gebruik van Verwijsindex Fryslân. Voor reacties en feedback houden wij ons aanbevolen. Wij ontvangen ze graag per mail naar [verwijsindexfryslan@partoer.nl](mailto:verwijsindexfryslan@partoer.nl).

Voor organisaties die werken met de Verwijsindex Fryslân is het mogelijk om rapportages op organisatieniveau te ontvangen van het functioneel beheer Verwijsindex Fryslân. Neem hiervoor gerust contact op via [verwijsindexfryslan@partoer.nl](mailto:verwijsindexfryslan@partoer.nl).